

T.C
ERMENEK KAYMAKAMLIĐI
ERMENEK HASAN KALAN ANADOLU LİSESİ MÜDÜRLÜĐÜ
2019-2023 STRATEJİK PLANI



İSTİKLALMARŞI

Korkma, sönmez bu şafaklarda yüzen al sancak;
Sönmeden yurdumun üstünde tüten en son ocak.
O benim milletimin yıldızıdır, parlayacak;
O benimdir, o benim milletimindir ancak.

Çatma, kurban olayım, çehreni ey nazlı hilal!
Kahraman ırkıma bir gül! Ne bu şiddet, bu celal?
Sana olmaz dökülen kanlarımız sonra helal...
Hakkıdır Hakk'a tapan milletimin istiklal!

Ben ezelden beridir hür yaşadım, hür yaşarım.
Hangi çılgın bana zincir vuracakmış? Şaşarım!
Kükremiş sel gibiyim, bendimi çiğner, aşarım.
Yırtarım dağları, enginlere sığmam taşarım.

Garbın afakını sarmışsa çelik zırhlı duvar,
Benim iman dolu göğsüm gibi serhaddim var.
Ulusun, korkma! Nasıl böyle bir imanı boğar,
"Medeniyet!" dediğin tek dişi kalmış canavar?

Arkadaş! Yurduma alçakları uğratma sakın.
Siper et gövdeni, dursun bu hayasızca akın.
Doğacaktır sana va' dettiği günler Hakk'ın...
Kim bilir, belki yarın, belki yarından da yakın.

Bastığın yerleri "toprak!" diyerek geçme, tanı:
Düşün altındaki binlerce kefensiz yatanı.
Sen şehit oğlusun, incitme, yazıktır atanı:
Verme, dünyaları alsan da, bu cennet vatanı.

Kim bu cennet vatanın uğruna olmaz ki feda?
Şüheda fışkıracak toprağı sıksan, şüheda!
Canı, cananı bütün varımı alsın da Huda,
Etmesin tek vatanımdan beni dünyada cüda.

Ruhumun senden, İlahi, şudur ancak emeli:
Değmesin mabedimin göğsüne namahrem eli.
Bu ezanlar ezanlar-ki şahadetleri dinin temeli
Ebedi yurdumun üstünde benim inlemeli.

O zaman vecd ile bin secde eder-varsa-taşım,
Her cerihamdan, İlahi, boşanıp kanlı yaşım,
Fışkırır ruh-ı mücerred gibi yerden na'sım;
O zaman yükselerek arşa değer belki başım.

Dalgalar sen de şafaklar gibi ey şanlı hilal!
Olsun artık dökülen kanlarımın hepsi helal!
Ebediyen sana yok, ırkıma yok izmihlal:
Hakkıdır, hür yaşamış bayrağımın hürriyet;
Hakkıdır, Hakk'a tapan, milletimin istiklal!

Mehmet AKİF ERSOY

Öğretmenler;
Yeni Nesil Sizin
Eseriniz Olacaktır.

H. Öztürk



GENÇLİĞE HİTABE

Ey Türk gençliği! Birinci vazifen, Türk İstiklalini, Türk cumhuriyetini, ilelebet, muhafaza ve müdafaa etmektir.

Mevcudiyetinin ve istikbalinin yegane temeli budur. Bu temel, senin, en kıymetli hazinendir. İstikbalde dahi, seni, bu hazineden, mahrum etmek isteyecek, dahili ve harici, bedhahların olacaktır. Bir gün, istiklal ve cumhuriyeti müdafaa mecburiyetine düşersen, vazifeye atılmak için, içinde bulunacağın vaziyetin imkan ve şeraitini düşünmeyeceksin! Bu imkan ve şerait, çok namüsaıt bir mahiyette tezahür edebilir. İstiklal ve cumhuriyetine kastedecek düşmanlar, bütün dünyada emsali görülmemiş bir galibiyetin mümessili olabilirler. Cebren ve hile ile aziz vatanın, bütün kaleleri zapt edilmiş, bütün tersanelerine girilmiş, bütün orduları dağıtılmış ve memleketin her köşesi bilfiil işgal edilmiş olabilir. Bütün bu şeraitten daha elim ve daha vahim olmak üzere, memleketin dahilinde, iktidara sahip olanlar gafflet ve dalalet ve hatta hıyanet içinde bulunabilirler. Hatta bu iktidar sahipleri şahsi menfaatlerini, müstevlerin siyasi emelleriyle tevhit edebilirler. Millet, fakr u zaruret içinde harap ve bitap düşmüş olabilir.

Ey Türk istikbalinin evladı! İşte, bu ahval ve şerait içinde dahi, vazifen; Türk istiklal ve cumhuriyetini kurtarmaktır! Muhtaç olduğun kudret, damarlarındaki asil kanda, mevcuttur!

H. Öztürk

Sunuş



Geçmişten günümüze gelirken var olan yaratıcılığın getirdiği teknolojik ve sosyal anlamda gelişmişliğin ulaştığı hız, artık kaçınılmazları da önümüze sererek kendini göstermektedir. Güçlü ekonomik ve sosyal yapı, güçlü bir ülke olmanın ve tüm değişikliklerde dimdik ayakta durabilmenin kaçınılmazlığı da oldukça büyük önem taşımaktadır. Gelişen ve sürekliliği izlenebilen, bilgi ve planlama temellerine dayanan güçlü bir yaşam standardı ve ekonomik yapı; stratejik amaçlar, hedefler ve planlanmış zaman diliminde gerçekleşecek uygulama faaliyetleri ile (STRATEJİK PLAN) oluşabilmektedir.

Okulumuz misyon, vizyon ve stratejik planını ilk olarak 2008 yılında belirlemiştir. Okulumuz daha iyi bir eğitim seviyesine ulaşmak düşüncesiyle sürekli yenilenmeyi ve kalite kültürünü kendisine ilke edinmeyi amaçlamaktadır.

Kalite kültürü oluşturmak için eğitim ve öğretim başta olmak üzere insan kaynakları ve kurumsallaşma, sosyal faaliyetler, alt yapı, toplumla ilişkiler ve kurumlar arası ilişkileri kapsayan 2019-2023 stratejik planı hazırlanmıştır.

Büyük önder Atatürk'ü örnek alan bizler; Çağa uyum sağlamış, çağı yönlendiren gençler yetiştirmek için kurulan okulumuz, geleceğimiz teminatı olan öğrencilerimizi daha iyi imkânlarla yetiştirip, düşünce ufku ve yenilikçi ruhu açık Türkiye Cumhuriyetinin çitısını daha yükseklerle taşıyan bireyler olması için öğretmenleri ve idarecileriyle özverili bir şekilde tüm azmimizle çalışmaktayız.

Ermenek Hasan Kalan Anadolu Lisesi olarak en büyük amacımız yalnızca lise mezunu gençler yetiştirmek değil, girdikleri her türlü ortamda çevresindekilere ışık tutan, hayata hazır, hayatı aydınlatan, bizleri daha da ileriye götürecek gençler yetiştirmektir. İdare ve öğretmen kadrosuyla bizler çağa ayak uydurmuş, yeniliklere açık, Türkiye Cumhuriyetini daha da yükseltecek gençler yetiştirmeyi ilke edinmiş bulunmaktayız.

Planın hazırlanmasında emeği geçen Strateji Yönetim Ekibi'ne ve uygulanmasında yardımcı olacak İl Milli Eğitim Müdürlüğü olmak üzere tüm kurum ve kuruluşlara öğretmen, öğrenci ve velilerimize teşekkür ederim.

Ali TEFEK
Okul Müdürü

İçindekiler

SUNUŞ	3
İÇİNDEKİLER	4
BÖLÜM I: GİRİŞ VE PLAN HAZIRLIK SÜRECİ	5
BÖLÜM II: DURUM ANALİZİ	6
OKULUN KISA TANITIMI	6
OKULUN MEVCUT DURUMU: TEMEL İSTATİSTİKLER.....	7
PAYDAŞ ANALİZİ	11
GELİŞİM VE SORUN ALANLARI	18
BÖLÜM III: MİSYON, VİZYON VE TEMEL DEĞERLER	20
MİSYONUMUZ	20
VİZYONUMUZ	20
TEMEL DEĞERLERİMİZ	21
BÖLÜM IV: AMAÇ, HEDEF VE EYLEMLER	22
TEMA I: EĞİTİM VE ÖĞRETİME ERİŞİM.....	22
TEMA II: EĞİTİM VE ÖĞRETİMDE KALİTENİN ARTIRILMASI	25
TEMA III: KURUMSAL KAPASİTE	27
V. BÖLÜM: MALİYETLENDİRME	29
EKLER:	29

BÖLÜM I: GİRİŞ ve PLAN HAZIRLIK SÜRECİ

2019-2023 dönemi stratejik plan hazırlanması süreci Üst Kurul ve Stratejik Plan Ekibinin oluşturulması ile başlamıştır. Ekip tarafından oluşturulan çalışma takvimi kapsamında ilk aşamada durum analizi çalışmaları yapılmış ve durum analizi aşamasında paydaşlarımızın plan sürecine aktif katılımını sağlamak üzere paydaş anketi, toplantı ve görüşmeler yapılmıştır.

Durum analizinin ardından geleceğe yönelim bölümüne geçilerek okulumuzun amaç, hedef, gösterge ve eylemleri belirlenmiştir. Çalışmaları yürüten ekip ve kurul bilgileri altta verilmiştir.

STRATEJİK PLAN ÜST KURULU

Üst Kurul Bilgileri		Ekip Bilgileri	
Adı Soyadı	Unvanı	Adı Soyadı	Unvanı
Ali TEFEK	Okul Müdürü	Behçet SADAY	Müdür Başyardımcısı
Mustafa BADEM	Müdür Yardımcısı	Durali PİŞKİN	Öğretmen
Muzaffer YEŞİLKAYA	Müdür Yardımcısı	Fuat KILINÇ	Öğretmen
Coşkun KAYABAŞ	Öğretmen	Eda ARIKUŞU	Öğretmen

BÖLÜM II: DURUM ANALİZİ

Durum analizi bölümünde okulumuzun mevcut durumu ortaya konularak neredeyiz sorusuna yanıt bulunmaya çalışılmıştır.

Bu kapsamda okulumuzun kısa tanıtımı, okul künyesi ve temel istatistikleri, paydaş analizi ve görüşleri ile okulumuzun Güçlü Zayıf Fırsat ve Tehditlerinin (GZFT) ele alındığı analize yer verilmiştir.

Okulun Kısa Tanıtımı

Ermenek Hasan Kalan Anadolu Lisesi, KARAMAN ili ERMENEK ilçesinde bulunan, Meb'e bağlı eğitim kurumudur. Ermenek Hasan Kalan Anadolu Lisesi, 1.hizmet bölgesinde 4. hizmet alanındadır. Hizmet süresi 7 yıldır. Hizmet puanı ise 14 puandır. Ermenek Hasan Kalan Anadolu Lisesi yerleşim yeri ŞEHİR olarak geçmektedir.

Okulumuzda Eğitim ve Öğretim faaliyetleri en üst seviyede verilmektedir. Eğitim faaliyetlerini biraz daha ön planda tutmak babında, sosyal, kültürel ve sportif faaliyetler sıklıkla yapılmaktadır. İl ve ilçe genelinde düzenlenen bütün sosyal, kültürel ve sportif faaliyetlere katılmakta olup, sürekli dereceye giren bir okuluz. 2016-2017 il geneli OKULLAR ARASI BİLGİ YARIŞMASI **BİRİNCİ**, 2017-2018 il geneli OKULLAR ARASI BİLGİ YARIŞMASI **ÜÇÜNCÜSÜ**, bunlarla birlikte **FOLKLOR** yarışmaları birincilik ve ikincilikleri, **MASA TENİSİ** il birincilikleri birkaç örnek olarak verilebilir. Yıllık, değişik kademeleri kültürel ve üniversite tanıtım gezileri yapılmaktadır. Adana, Mersin, Antalya, Ankara Konya ve İzmir gezilerimiz geçmiş yıllarda sıklıkla yaptığımız gezilere birkaç örnek olarak verilebilir. İlçe ve civar yerleşim yerlerindeki halk tarafından sayılan bir okuluz.

Okulun Mevcut Durumu: Temel İstatistikler

Okul Künyesi: Okulumuzun temel girdilerine ilişkin bilgiler altta yer alan okul künyesine ilişkin tabloda yer almaktadır.

Temel Bilgiler Tablosu- Okul Künyesi

İli: Karaman		İlçesi: Ermenek			
Adres:	Seyran Mah. Müst. Yrd. Lütfü Elvan Cad. No: 106	Coğrafi Konum (link):	https://www.google.com.tr/maps/place/Hasan+Kalan+A1/@36.5985885,32.9393439,315m/data=!3m1!1e3!4m5!3m4!1s0x14dbe5cb7922a9f3:		
Telefon Numarası:	0 338 716 54 77	Faks Numarası:	0 338 716 54 76		
e- Posta Adresi:	964345@meb.k12.tr	Web sayfası adresi:	http://ermenekhkal.meb.k12.tr		
Kurum Kodu:	964345	Öğretim Şekli:	TAM GÜN (Tam Gün/İkili Eğitim)		
Okulun Hizmete Giriş Tarihi : 01/08/2007		Toplam Çalışan Sayısı	26		
Öğrenci Sayısı:	Kız	188	Öğretmen Sayısı	Kadın	7
	Erkek	127		Erkek	14
	Toplam	315		Toplam	21
Derslik Başına Düşen Öğrenci Sayısı		: 30	Şube Başına Düşen Öğrenci Sayısı		:30
Öğretmen Başına Düşen Öğrenci Sayısı		:16	Şube Başına 30' dan Fazla Öğrencisi Olan Şube Sayısı		:3
Öğrenci Başına Düşen Toplam Gider Miktarı		3240,82	Öğretmenlerin Kurumdaki Ortalama Görev Süresi		5

Çalışan Bilgileri

Okulumuzun çalışanlarına ilişkin bilgiler altta yer alan tabloda belirtilmiştir.

Çalışan Bilgileri Tablosu

Unvan*	Erkek	Kadın	Toplam
Okul Müdürü ve Müdür Yardımcısı	3	1	4
Sınıf Öğretmeni	-	-	-
Branş Öğretmeni	12	7	19
Rehber Öğretmen		1	1
İdari Personel	1		1
Yardımcı Personel	3	5	8
Güvenlik Personeli		1	1
Toplam Çalışan Sayıları	19	15	34

Okulumuz Bina ve Alanları

Okulumuzun binası ile açık ve kapalı alanlarına ilişkin temel bilgiler altta yer almaktadır.

Okul Yerleşkesine İlişkin Bilgiler

Okul Bölümleri		Özel Alanlar	Var	Yok
Okul Kat Sayısı	4	Çok Amaçlı Salon	X	
Derslik Sayısı	13	Çok Amaçlı Saha	X	
Derslik Alanları (m2)	55	Kütüphane	X	
Kullanılan Derslik Sayısı	12	Fen Laboratuvarı	X	
Şube Sayısı	12	Bilgisayar Laboratuvarı	X	
İdari Odaların Alanı (m2)	30	İş Atölyesi		X
Öğretmenler Odası (m2)	55	Beceri Atölyesi		X
Okul Oturum Alanı (m2)	980	Pansiyon	X	
Okul Bahçesi (Açık Alan)(m2)	7000			
Okul Kapalı Alan (m2)	980			
Sanatsal, bilimsel ve sportif amaçlı toplam alan (m ²)	550			
Kantin (m2)	75			
Tuvalet Sayısı	20			

Sınıf ve Öğrenci Bilgileri

Okulumuzda yer alan sınıfların öğrenci sayıları alttaki tabloda verilmiştir.

SINIFI	Kız	Erkek	Toplam	SINIFI	Kız	Erkek	Toplam
9/A	17	7	24	11/D	21	12	33
9/B	16	8	24	12/A	14	10	24
10/A	21	13	34	12/B	8	10	18
10/B	18	16	34	12/C	17	9	26
11/A	12	10	22	12/D	16	13	28
11/B	14	11	25				
11/C	13	8	21				

Donanım ve Teknolojik Kaynaklarımız

Teknolojik kaynaklar başta olmak üzere okulumuzda bulunan çalışır durumdaki donanım malzemesine ilişkin bilgiye alttaki tabloda yer verilmiştir.

Teknolojik Kaynaklar Tablosu

Akıllı Tahta Sayısı	18	TV Sayısı	5
Masaüstü Bilgisayar Sayısı	11	Yazıcı Sayısı	4
Taşınabilir Bilgisayar Sayısı	5	Fotokopi Makinası Sayısı	3
Projeksiyon Sayısı	2	İnternet Bağlantı Hızı	FİBER

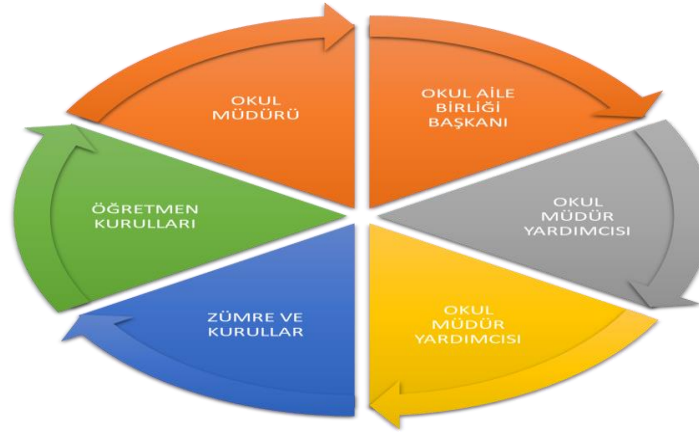
Gelir ve Gider Bilgisi

Okulumuzun genel bütçe ödenekleri, okul aile birliđi gelirleri ve diđer katkılarda dâhil olmak üzere gelir ve giderlerine ilişkin son iki yıl gerçekleşme bilgileri alttaki tabloda verilmiştir.

Yıllar	Gelir Miktarı	Gider Miktarı
2016	896.917,86	896.917,86
2017	997.472,37	997.472,37
2018	1.020.860,14	1.020.860,14

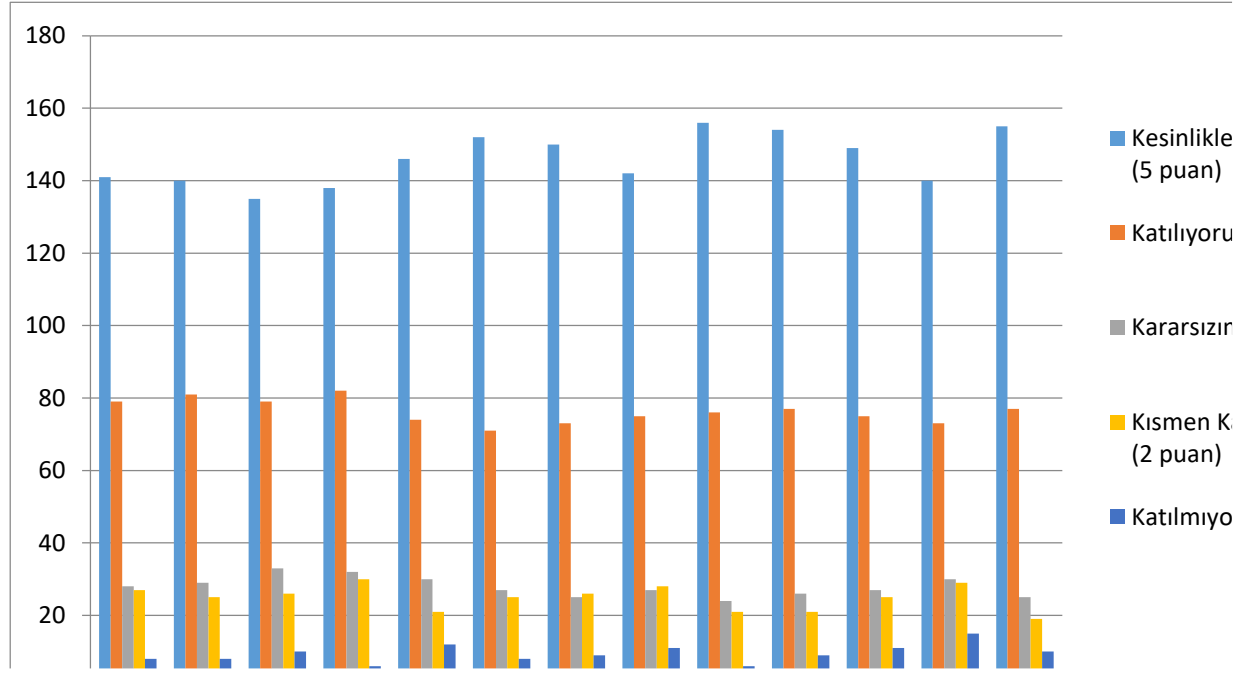
PAYDAŞ ANALİZİ

Kurumumuzun temel paydaşları öğrenci, veli ve öğretmen olmakla birlikte eğitimin dışsal etkisi nedeniyle okul çevresinde etkileşim içinde olunan geniş bir paydaş kitlesi bulunmaktadır. Paydaşlarımızın görüşleri anket, toplantı, dilek ve istek kutuları, elektronik ortamda iletilen önerilerde dâhil olmak üzere çeşitli yöntemlerle sürekli olarak alınmaktadır.

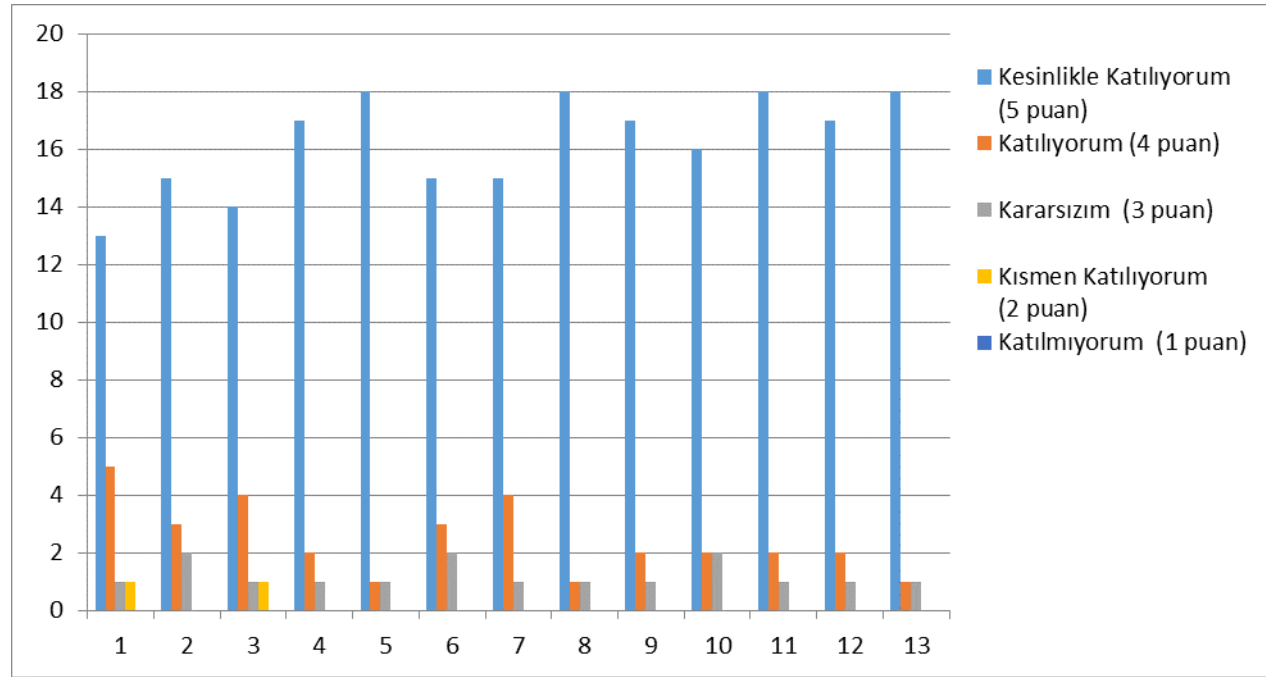


Paydaş anketlerine ilişkin ortaya çıkan temel sonuçlara altta yer verilmiştir.

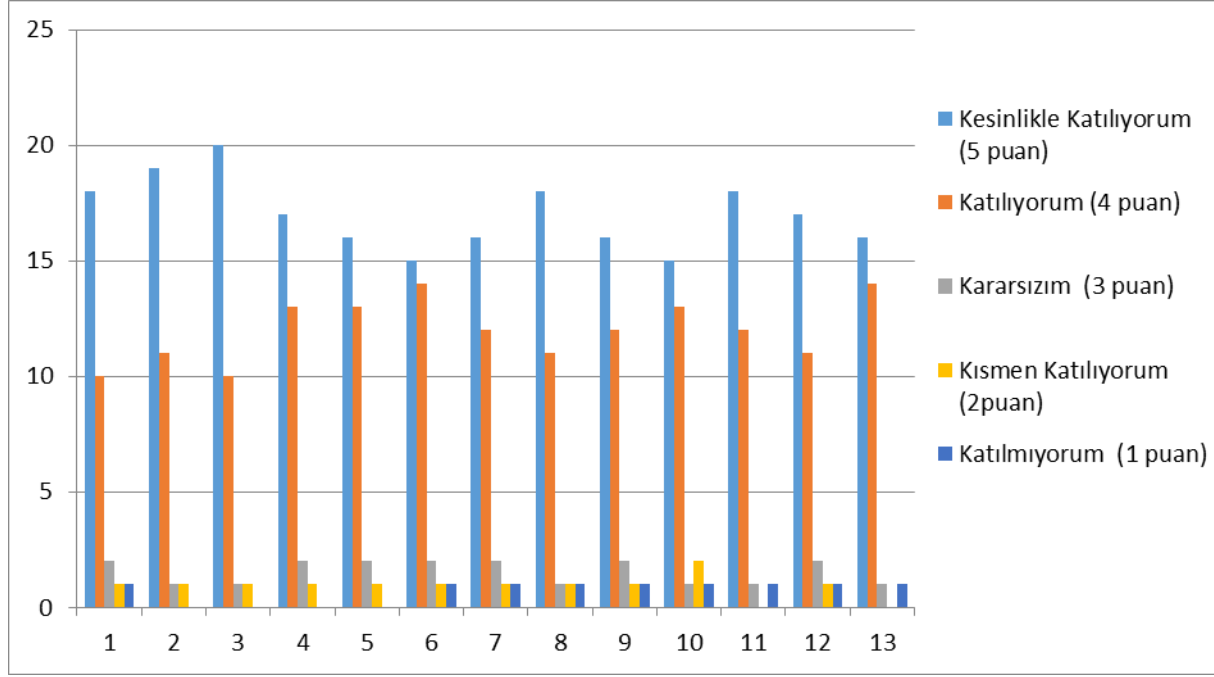
Öğrenci Anketi Sonuçları Grafiği



Öğretmen Anketi Sonuçları Grafiği



Veli Anketi Sonuçları Grafiği



GZFT (Güçlü, Zayıf, Fırsat, Tehdit) Analizi *

Okulumuzun temel istatistiklerinde verilen okul künyesi, çalışan bilgileri, bina bilgileri, teknolojik kaynak bilgileri ve gelir gider bilgileri ile paydaş anketleri sonucunda ortaya çıkan sorun ve gelişime açık alanlar iç ve dış faktör olarak değerlendirilerek GZFT tablosunda belirtilmiştir. Dolayısıyla olguyu belirten istatistikler ile algıyı ölçen anketlerden çıkan sonuçlar tek bir analizde birleştirilmiştir.

Kurumun güçlü ve zayıf yönleri donanım, malzeme, çalışan, iş yapma becerisi, kurumsal iletişim gibi çok çeşitli alanlarda kendisinden kaynaklı olan güçlülükleri ve zayıflıkları ifade etmektedir ve ayırmda temel olarak okul müdürü/müdürlüğü kapsamından bakılarak iç faktör ve dış faktör ayrımı yapılmıştır.

İçsel Faktörler

Güçlü Yönler

Öğrenciler	Bilgi iletişim teknolojilerinin eğitimin her alanında yaygın ve etkin olarak kullanılmaması, zayıf yön iken şimdi güçlü bir yön olmuştur.
Çalışanlar	Çok iyi dinamik öğretmen ve personel kadrosu.
Veliler	Velilerimizin sıklıkla yaptıkları okul ziyaretleri, öğretmen ve idareyle iletişim halinde olmaları
Bina ve Yerleşke	Kız-erkek öğrenci pansiyonunun olması. Okulumuzun bina ihtiyacının tamamen karşılanmış olması
Donanım	Okulumuzda teknolojik alt yapının kurulu olması.
Bütçe	Okulumuza ayrılan eğitim ödeneğinin yeterli ve zamanında gelmesi
Yönetim Süreçleri	Yazışma ortamının elektronik olması,
İletişim Süreçleri	Okulumuzda rehberlik servisinin varlığı.

Zayıf Yönler

Öğrenciler	Okulumuzda açık liseye yönelim oranının Türkiye genelinin üstünde olması
Çalışanlar	Hizmet içi eğitime katılan kursiyer sayısının azalması. Öğretmenlerin iş tatmininin düşük olması.
Veliler	İlçe dışı velilerimizin okul ziyareti imkânının kısıtlı olması
Bina ve Yerleşke	Okulumuzun sosyal ve kültürel faaliyetler için kullanabilecekleri çok amaçlı salon olmaması.
Donanım	Bilgisayar laboratuvarındaki bilgisayarlarımızın eski olması.
Bütçe	Sosyal ve sportif etkinliklerde parasal desteğin yeterli düzeyde olmaması.
Yönetim Süreçleri	Öğretmen ve personelin gelişime ve yenilenme konusunda isteksiz olması.
İletişim Süreçleri	Uzaktan eğitim yönteminin kullanılmaması

Dışsal Faktörler

Fırsatlar

Politik	STK' ların ve hayırseverlerin eğitime destek vermeleri.
Ekonomik	Hayırsever ve iş adamlarının eğitime destek vermeleri.
Sosyolojik	Ermenek' in tarihi ve turistik bir kent olması.
Teknolojik	E-okul ve MEBBİS gibi sistemlerin eğitim öğretim ve bürokratik işlemlerde kolaylık sağlaması.
Mevzuat-Yasal	İlçenin zorunlu görev alanında olması kadro sıkıntısını azaltıyor.
Ekolojik	İlçenin doğal güzelliklerinin geniş alanlara yayılıp çok fazla oluşu.

Tehditler

Politik	Öğretmen atamalarının eğitim-öğretim yılı içine sarkması.
Ekonomik	Çalışan anne babaların çocuklarına yeterince vakit ayıramaması. Asgari ücretle çalışan ailelerin çoğunlukta olması
Sosyolojik	Bölünmüş ve ayrılmış aile çocuklarının fazla olması.
Teknolojik	İnternet kafelerin yeterince denetlenmemesi, Cep telefonu kullanımının öğrenciler arasında yaygınlaşması
Mevzuat-Yasal	Haftalık ders programlarının yoğun olması
Ekolojik	Dağlık araziden dolayı kışın ulaşım güçlüğü çekilmesi

Gelişim ve Sorun Alanları

Gelişim ve sorun alanları analizi ile GZFT analizi sonucunda ortaya çıkan sonuçların planın geleceğe yönelim bölümü ile ilişkilendirilmesi ve buradan hareketle hedef, gösterge ve eylemlerin belirlenmesi sağlanmaktadır.

Gelişim ve sorun alanları ayrımında eğitim ve öğretim faaliyetlerine ilişkin üç temel tema olan Eğitime Erişim, Eğitimde Kalite ve kurumsal Kapasite kullanılmıştır. Eğitime erişim, öğrencinin eğitim faaliyetine erişmesi ve tamamlamasına ilişkin süreçleri; Eğitimde kalite, öğrencinin akademik başarısı, sosyal ve bilişsel gelişimi ve istihdamı da dâhil olmak üzere eğitim ve öğretim sürecinin hayata hazırlama evresini; Kurumsal kapasite ise kurumsal yapı, kurum kültürü, donanım, bina gibi eğitim ve öğretim sürecine destek mahiyetinde olan kapasiteyi belirtmektedir.

Eğitime Erişim	Eğitimde Kalite	Kurumsal Kapasite
Okullaşma Oranı	Akademik Başarı	Kurumsal İletişim
Okula Devam/ Devamsızlık	Sosyal, Kültürel ve Fiziksel Gelişim	Kurumsal Yönetim
Okula Uyum, Oryantasyon	Sınıf Tekrarı	Bina ve Yerleşke
Özel Eğitime İhtiyaç Duyan Bireyler	İstihdam Edilebilirlik ve Yönlendirme	Donanım
Yabancı Öğrenciler	Öğretim Yöntemleri	Temizlik, Hijyen
Hayat boyu Öğrenme	Ders araç gereçleri	İş Güvenliği, Okul Güvenliği
		Taşıma ve servis

Gelişim ve sorun alanlarına ilişkin GZFT analizinden yola çıkılarak saptamalar yapılırken yukarıdaki tabloda yer alan ayrımında belirtilen temel sorun alanlarına dikkat edilmesi gerekmektedir.

Gelişim ve Sorun Alanlarımız

1.TEMA: EĞİTİM VE ÖĞRETİME ERİŞİM	
1	Okulumuzda okullaşma oranı % 100
2	2017 - 2018 eğitim öğretim yılında 20 günden fazla devamsızlık yapan öğrenci sayısı 1
3	9. Sınıf öğrencilerimize yönelik uyum çalışmaları yapılmaktadır
4	Okulumuzda özel eğitime ihtiyaç duyan öğrenci yoktur.
5	Okulumuzda yabancı öğrenci bulunmamaktadır
6	Öğrencilerimiz, öğretmenlerimiz ve velilerimiz, Ermenek Halk Eğitim Merkezi tarafından açılan hayat boyu öğrenme kurslarına katılmaktadırlar.

2.TEMA: EĞİTİM VE ÖĞRETİMDE KALİTE	
1	Okulumuz, Ermenek ilçesi baz alındığında akademik başarısı yüksek bir okuldur. Fakat buna karşın 2017 - 2018 eğitim öğretim yılı sonunda üniversiteye yerleşen öğrenci bize göre düşüktür. Bu sayı önümüzdeki eğitim öğretim yıllarında daha da artacaktır.
2	Okulumuz sosyal etkinlikler açısından oldukça başarılı bir okuldur. Yıl boyunca tiyatro, belirli günler ve haftalar konusunda çeşitli faaliyetler yapılmaktadır.
3	Okulumuzda sınıf tekrarı yapan öğrenci 1 kişidir.
4	Ders araç gereçleri çeşidinin artırılması konusunda çalışmalar yapabilmek için okulumuzda bir bütçenin oluşturulması gerekmektedir.
5	

3.TEMA: KURUMSAL KAPASİTE	
1	Kurumsal iletişim yöntemlerinin geliştirilebilmesi için mevcut teknolojik imkânlardan yararlanılmaktadır. Teknolojik imkânlar sayesinde iletişim çok daha etkili bir noktaya gelmiştir.
2	Okul çalışanlarımız temizlik ve hijyen konusunda gerekli çalışmaları yapmaktadırlar.
3	Okul binamızın şartlarının iyileştirilmesi için okul bütçesinin artması gerekmektedir.
4	Okulumuz Pansiyonlu öğrencilerinin taşıma problemi yoktur. Bunun dışında gündüzlü öğrencilerimiz şehir içi servis imkânlarından faydalanmaktadırlar.
5	İş güvenliği ve sağlığı konusunda bütün okul çalışanlarımız gerekli eğitimleri almaktadır.

BÖLÜM III: MİSYON, VİZYON VE TEMEL DEĞERLER

Okul Müdürlüğümüzün Misyon, vizyon, temel ilke ve değerlerinin oluşturulması kapsamında öğretmenlerimiz, öğrencilerimiz, velilerimiz, çalışanlarımız ve diğer paydaşlarımızdan alınan görüşler, sonucunda stratejik plan hazırlama ekibi tarafından oluşturulan Misyon, Vizyon, Temel Değerler; Okulumuz üst kurulana sunulmuş ve üst kurul tarafından onaylanmıştır.

MİSYONUMUZ

Eleştirel düşünebilme ve sorun çözebilme yetkinliğine sahip, evrensel hak ve değerler ile milli kültürü özümsemiş, özgüveni yüksek, sorumluluk sahibi, özgür, sorgulayıcı, araştırmacı, girişimci, yaratıcı, yenilikçi, iletişime, paylaşım ve eleştiriye açık, sağlıklı ve mutlu bireyler yetişmesine ortam ve imkân sağlamak.

VİZYONUMUZ

Yenilikçi, üretken ve faydalı bireyler yetiştiren bir kurum

TEMEL DEĞERLERİMİZ

- ❖ *Kalite,*
- ❖ *Güncellik,*
- ❖ *Güvenilirlik,*
- ❖ *Mesleki uzmanlık,*
- ❖ *Tarafsızlık ve şeffaflık,*
- ❖ *Planlılık, verimlilik, üretkenlik*
- ❖ *Ferdin ve toplumun ihtiyaçlarını gözetme,*
- ❖ *Yöneltme,*
- ❖ *Eğitim hakkı, fırsat ve imkân eşitliği,*
- ❖ *Demokrasi Eğitimi,*
- ❖ *Bilimsellik,*
- ❖ *İşbirliğine açıklık,*
- ❖ *Yardımlaşma, dayanışma*
- ❖ *Her yerde eğitim*

BÖLÜM IV: AMAÇ, HEDEF VE EYLEMLER

İngilizce öğretmeni normumuzun tamamlanmaması, Okulumuzda güvenlik personelinin bulunmaması, Öğretmen atamalarının eğitim-öğretim yılı içine sarkması, Alo 147 ve BİMER gibi dilek/şikayet kanallarının gereksiz yere işletilmesi, yöneticilerin burada çok zaman harcaması. Sigara ve alkol erişiminin kolaylaşması.

TEMA I: EĞİTİM VE ÖĞRETİME ERİŞİM

Eğitim ve öğretime erişim okullaşma ve okul terki, devam ve devamsızlık, okula uyum ve oryantasyon, özel eğitime ihtiyaç duyan bireylerin eğitime erişimi, yabancı öğrencilerin eğitime erişimi ve hayat boyu öğrenme kapsamında yürütülen faaliyetlerin ele alındığı temadır.

Stratejik Amaç 1:

Kayıt bölgemizde yer alan çocukların okullaşma oranlarını artıran, öğrencilerin uyum ve devamsızlık sorunlarını gideren etkin bir yönetim yapısı kurulacaktır. Düzenli olarak, devamsızlıklarla ilgili iletişim araçları kullanılacak.

Stratejik Hedef 1.1. Kayıt bölgemizde yer alan çocukların okullaşma oranları artırılacak ve öğrencilerin uyum ve devamsızlık sorunları da giderilecektir.

Performans Göstergeleri

No	PERFORMANS GÖSTERGESİ	Mevcut	HEDEF				
		2018	2019	2020	2021	2022	2023
PG.1.1.a	Kayıt bölgesindeki öğrencilerden okula kayıt yaptıranların oranı (%)	100	100	100	100	100	100
PG.1.1.c.	Okula yeni başlayan öğrencilerden oryantasyon eğitimine katılanların oranı (%)	100	100	100	100	100	100
PG.1.1.d.	Bir eğitim ve öğretim döneminde 20 gün ve üzeri devamsızlık yapan öğrenci oranı (%)	0,32	0	0	0	0	0
PG.1.1.f.	Okulun özel eğitime ihtiyaç duyan bireylerin kullanımına uygunluğu (0-1)	0	0	0	0	0	0

Eylemler

No	Eylem İfadesi	Eylem Sorumlusu	Eylem Tarihi
1.1.1.	Öğrencilerin okulda durması için gerekli sosyokültürel çalışmaların yapılması.	Tüm kadro	Eğitim-öğretim yılı boyunca
1.1.2	Devamsızlık yapan öğrencilerin tespiti ve erken uyarı sistemi için çalışmalar yapılacaktır.	Xxx Müdür Yardımcısı	01 Eylül-20 Eylül
1.1.3	Devamsızlık yapan öğrencilerin velileri ile özel aylık toplantı ve görüşmeler yapılacaktır.	Rehberlik Servisi	Her ayın son haftası
1.1.4	Okulun özel eğitime ihtiyaç duyan bireylerin kullanımının kolaylaştırılması için rampa ve asansör eksiklikleri tamamlanacaktır.	Xxx Müdür Yardımcısı	Mayıs 2019
1.1.5	Okula yeni başlayan öğrencilerden oryantasyon eğitimine katılanların oranı	9. Sınıf Rehber Öğretmenleri	Eylül-Ekim-Kasım ve Aralık
1.1.6	Öğrencilerin akademik başarılarını artırmak için çalışmalar	Müdür Yard. (Öğrnc. İşleri)	Eğitim-öğretim yılı boyunca
1.1.7	Üniversiteye yerleşen öğrenci sayısının artışı	Tüm Kadro	Eğitim-öğretim yılı boyunca

Stratejik Hedef 1.2. Veliler ile öğrenci devamsızlıkları ile ilgili anında iletişime geçilecek.

Performans Göstergeleri

No	PERFORMANS GÖSTERGESİ	Mevcut	HEDEF				
		2018	2019	2020	2021	2022	2023
PG.1.2.a	Kayıt bölgesindeki öğrencilerden okula kayıt yaptıranların oranı (%)	100	100	100	100	100	100
PG.1.2.c.	Okula yeni başlayan öğrencilerden oryantasyon eğitimine katılanların oranı (%)	100	100	100	100	100	100
PG.1.2.d.	Bir eğitim ve öğretim döneminde 20 gün ve üzeri devamsızlık yapan öğrenci oranı (%)	0,32	0	0	0	0	0
PG.1.2.f.	Okulun özel eğitime ihtiyaç duyan bireylerin kullanımına uygunluğu (0-1)	0	0	0	0	0	0

Eylemler

No	Eylem İfadesi	Eylem Sorumlusu	Eylem Tarihi
1.2.1.	Öğrencilerin okulda durması için gerekli sosyokültürel çalışmaların yapılması.	Tüm kadro	Eğitim-öğretim yılı boyunca
1.2.2	Devamsızlık yapan öğrencilerin tespiti ve erken uyarı sistemi için çalışmalar yapılacaktır.	Xxx Müdür Yardımcısı	01 Eylül-20 Eylül
1.2.3	Devamsızlık yapan öğrencilerin velileri ile özel aylık toplantı ve görüşmeler yapılacaktır.	Rehberlik Servisi	Her ayın son haftası
1.2.4	Okulun özel eğitime ihtiyaç duyan bireylerin kullanımının kolaylaştırılması için rampa ve asansör eksiklikleri tamamlanacaktır.	Xxx Müdür Yardımcısı	Mayıs 2019
1.2.5	Okula yeni başlayan öğrencilerden oryantasyon eğitimine katılanların oranı	9. Sınıf Rehber Öğretmenleri	Eylül-Ekim-Kasım ve Aralık
1.2.6	Öğrencilerin akademik başarılarını artırmak için çalışmalar	Müdür Yard. (Öğrnc. İşleri)	Eğitim-öğretim yılı boyunca
1.2.7	Üniversiteye yerleşen öğrenci sayısının artışı	Tüm Kadro	Eğitim-öğretim yılı boyunca

TEMA II: EĞİTİM VE ÖĞRETİMDE KALİTENİN ARTIRILMASI

Eğitim ve öğretimde kalitenin artırılması başlığı esas olarak eğitim ve öğretim faaliyetinin hayata hazırlama işlevinde yapılacak çalışmaları kapsamaktadır.

Bu tema altında akademik başarı, sınav kaygıları, sınıfta kalma, ders başarıları ve kazanımları, disiplin sorunları, öğrencilerin bilimsel, sanatsal, kültürel ve sportif faaliyetleri ile istihdam ve meslek edindirmeye yönelik rehberlik ve diğer mesleki faaliyetler yer almaktadır.

Stratejik Amaç 2:

Öğrencilerimizin gelişmiş dünyaya uyum sağlayacak şekilde donanımlı bireyler olabilmesi için eğitim ve öğretimde kalite artırılabilecektir.

Stratejik Hedef 2.1. Öğrenme kazanımlarını takip eden ve velileri de sürece dâhil eden bir yönetim anlayışı ile öğrencilerimizin akademik başarıları ve sosyal faaliyetlere etkin katılımı artırılacaktır.

Performans Göstergeleri

No	PERFORMANS GÖSTERGESİ	Mevcut	HEDEF				
		2018	2019	2020	2021	2022	2023
PG.2.1.a	YILDA YAPILAN ETKİNLİK SAYISI	9	10	12	13	14	15
PG.2.1.b	İLETİŞİME GEÇİLEBİLİLEN VELİ YÜZDESİ (%)	72	75	80	84	87	90
PG.2.1.c.	ÜNİVERSİTE SINAVI BAŞARI YÜZDESİ (%)	67	70	72	78	82	85

Eylemler

No	Eylem İfadesi	Eylem Sorumlusu	Eylem Tarihi
2.1.1.	Yıllık sosyal ve kültürel etkinlikler, kültür ve tanıtım etkinlikleri vb.	Behçet SADAY	Eğitim-öğretim yılı boyunca
2.1.2	Veliler ile yüz yüze veya iletişim araçları ile irtibat sağlamak.	Tüm öğretmenler	Eğitim-öğretim yılı boyunca
2.1.3	Okul dönemlerinde derslerin aksatılmaması ve DYK ların düzenli, özentili ve sabırla sürdürülmesi.	Tüm öğretmenler	Eğitim-öğretim yılı boyunca

Stratejik Hedef 2.2. Etkin bir rehberlik anlayışıyla, öğrencilerimizi ilgi ve becerileriyle orantılı bir şekilde üst öğrenime veya istihdama hazır hale getiren daha kaliteli bir kurum yapısına geçilecektir.

Performans Göstergeleri

No	PERFORMANS GÖSTERGESİ	Mevcut	HEDEF				
		2018	2019	2020	2021	2022	2023
PG.2.2.a	Kariyer günleri etkinlikleri	4	5	6	7	8	9
PG.2.2.b	Rehberlik faaliyetlerinin ulaşabildiği öğrenci yüzdesi (%)	%80	%84	%87	%90	%92	%95
PG.2.2.c.	Yetiştirme Kurslarının Sayısı	52	53	54	55	56	57

Eylemler

No	Eylem İfadesi	Eylem Sorumlusu	Eylem Tarihi
2.2.1.	Çeşitli meslek dallarından tanınmış kişilerle söyleşiler	Behçet SADAY	Eğitim-öğretim yılı boyunca
2.2.2	Rehber öğretmenle görüşmeler.	Şerife YAYLAGÜL	Eğitim-öğretim yılı boyunca
2.2.3	Yetiştirme kurslarının açılıp takip edilmesi	Muzaffer YEŞİLKAYA	Eğitim-öğretim yılı boyunca
2.2.4	Sınıflar arası çeşitli sportif karşılaşmaların yapılmasının planlanması.	Beden Eğitimi Öğretmeni	Ekim ayından sonra yıl boyu

TEMA III: KURUMSAL KAPASİTE

Stratejik Amaç 3:

Eğitim ve öğretim faaliyetlerinin daha nitelikli olarak verilebilmesi için okulumuzun kurumsal kapasitesi güçlendirilecektir.

Stratejik Hedef 3.1. Kurumsal İletişim ve Bilgilendirme Hizmetlerinin Artırılacak.

Performans Göstergeleri

No	PERFORMANS GÖSTERGESİ	Mevcut	HEDEF				
		2018	2019	2020	2021	2022	2023
PG.3.1.a	Kurumsal İletişim ve Bilgilendirme Hizmetlerinin Artırılması (%)	87	89	91	93	95	97
PG.3.2.b	Çalışanlara iş güvenliği konusunda bilgilendirilmesi (kişi)	28	30	30	30	30	30
PG.3.3.c.	Kurumsal kültürün oluşturulması (%)	80	84	86	90	92	94

Eylemler

No	Eylem İfadesi	Eylem Sorumlusu	Eylem Tarihi
3.1.1.	Kurumsal İletişim ve Bilgilendirme Hizmetlerinin Artırılması	Okul Yönetimi	Yıl boyunca
3.1.2	Çalışanlara iş güvenliği konusunda bilgilendirilmesi	İlçe iş güvenliği komisyonu	Her sene başı.
3.1.3	Etkili bir kurum kültürü oluşturularak, kurumsal iletişimin artırılmasını sağlayacak etkinlik / faaliyetlerin planlanması.	Okul İdaresi Öğretmenler Veliler Öğrenciler	Yıl boyu

Stratejik Hedef 3.2. Çalışanlara iş güvenliği konusunda bilgilendirilecek. Kurumsal kültürün oluşturulacak.

Performans Göstergeleri

No	PERFORMANS GÖSTERGESİ	Mevcut	HEDEF				
		2018	2019	2020	2021	2022	2023
PG.3.2.a	Kurumsal İletişim ve Bilgilendirme Hizmetlerinin Artırılması (%)	87	89	91	93	95	97
PG.3.2.b	Çalışanlara iş güvenliği konusunda bilgilendirilmesi (kişi)	28	30	30	30	30	30
PG.3.2.c.	Kurumsal kültürün oluşturulması (%)	80	84	86	90	92	94

Eylemler

No	Eylem İfadesi	Eylem Sorumlusu	Eylem Tarihi
3.2.1.	Kurumsal İletişim ve Bilgilendirme Hizmetlerinin Artırılması	Okul Yönetimi	Yıl boyunca
3.2.2	Çalışanlara iş güvenliği konusunda bilgilendirilmesi	İlçe iş güvenliği komisyonu	Her sene başı.
3.2.3	Etkili bir kurum kültürü oluşturularak, kurumsal iletişimin artırılmasını sağlayacak etkinlik / faaliyetlerin planlanması.	Okul İdaresi Öğretmenler Veliler Öğrenciler	Yıl boyu

V. BÖLÜM: MALİYETLENDİRME

2019-2023 Stratejik Planı Faaliyet/Proje Maliyetlendirme Tablosu

Kaynak Tablosu	2019	2020	2021	2022	2023	Toplam
Genel Bütçe	1.122.946,154	1.236.890,7694	1.364.429,84634	1.505.822,83	1.662.455,11	6.892.544,71
Valilikler ve Belediyelerin Katkısı	0	2.000,00	2.500,00	3.000,00	3.500,00	11.000,00
Diğer (Okul Aile Birlikleri)	1.500,00	1.500,00	2.000,00	2.500,00	3.000,00	10.500,00
TOPLAM	1.124.446,154	1.240.390,7694	1.368.929,84634	1.511.322,83	1.668.955,11	6.914.044,71

VI. BÖLÜM: İZLEME VE DEĞERLENDİRME

Okulumuz Stratejik Planı izleme ve değerlendirme çalışmalarında 5 yıllık Stratejik Planın izlenmesi ve 1 yıllık gelişim planının izlenmesi olarak ikili bir ayrıma gidilecektir.

Stratejik planın izlenmesinde 6 aylık dönemlerde izleme yapılacak denetim birimleri, il ve ilçe millî eğitim müdürlüğü ve Bakanlık denetim ve kontrollerine hazır halde tutulacaktır.

Yıllık planın uygulanmasında yürütme ekipleri ve eylem sorumlularıyla aylık ilerleme toplantıları yapılacaktır. Toplantıda bir önceki ayda yapılanlar ve bir sonraki ayda yapılacaklar görüşülüp karara bağlanacaktır.

EKLER:

Öğretmen, öğrenci ve veli anket örnekleri klasör ekinde olup okullarınızda uygulanarak sonuçlarından paydaş analizi bölümü ve sorun alanlarının belirlenmesinde yararlanabilirsiniz.